

Callaway
V



TOUR-S LASER RANGEFINDER



INTRODUCTION

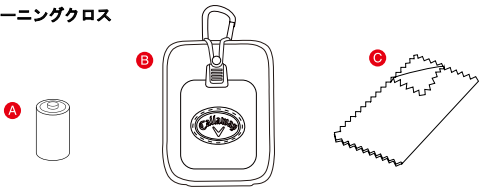
この度は **Callaway TOUR-S Laser Rangefinder** をお選びいただき有難うございます。最先端のレーザー技術を1つのデバイスに集約しています。Slope Technologyは高低差がある場合でも目標物までの加減算距離、斜度、直線距離測定を実現します。Prism Modeを使用すると、反射板が付いているピンに対して反射した光で距離を測定します。また、サイドボタンで高低差モード、直線モードの切り替えが可能です。

SPECIFICATIONS

Product	Callaway TOUR-S Laser Rangefinder
Model	TOUR-S
Dimensions	W114mm × H76mm × D42mm
Weight	192 g (電池含む)
Battery	CR2 3-Volt Lithium Battery
Display	OLED display
Magnification	7X
Max Range	5-1200 yd
Range To Flag	5-400 yd
Accuracy	+/- .5 yd
Slope Measurement Range	-89° - 90°
Unit of Measure	Yards/Meters
Water/Fog Proof	Weather Resistant (IPX3)

INCLUDES

- A. CR2 - 3-Volt Lithium Battery
- B. プレミアムモールドハードキャリングケース
- C. クリーニングクロス



電池の取り付け

1. 電池キャップのタブを引き上げてください
2. 反時計回りに回し、開きます
3. 電池ボックスに電池をマイナス側から入れてください
4. 電池キャップを取り付け、時計回りに回して締めます

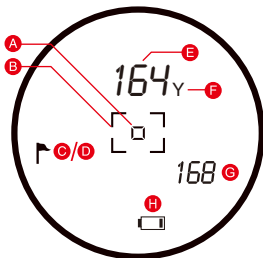
NOTE: ローバッテリー表示がLCDディスプレイに表示された場合、電池が完全に消耗するまで約200回の測定が可能です。バッテリー寿命が著しく低下した場合、ローバッテリーアイコンが点滅します。その際、次回ご使用前にバッテリーを交換してください。

各部名称

- A. 接眼レンズ
- B. 視度調整（ピント）
- C. 電源ボタン
- D. モードボタン
- E. スロープスイッチ
- F. バッテリーキャップ

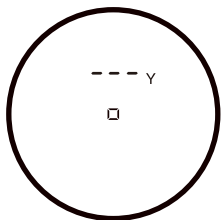


LCDディスプレイ

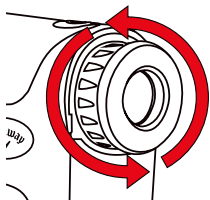


- A. □ フォーカスエリア
- B. [□] インジケータボックス
- C. 旗 P.A.T. モード表示
- D. [旗] Prism モード表示
- E. 164_Y 直線距離
- F. Y/M 測定単位
- G. 168 高低差を含む打つべき距離
- H. [電池] 電池残量

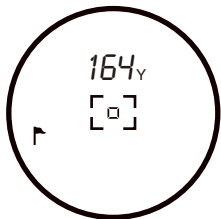
使用方法



1. 接眼部に目を当て、電源ボタンを押し電源をオンにします。



2. ピントを合わせ明瞭度を向上させるには接眼レンズを回して視度調整してください。



3. 接眼レンズに目を当てたまま、フォーカスエリアを測定したいポイントに移動し、電源ボタンを押します。レーザーが照射されインジケータボックスが現れると同時に測定距離がLCDディスプレイの上部に表示されます。下部には高低差、距離（高低差を含む打つべき数字）順に表示されます。

測定モード

- **Tour-S** には3つの異なるモードがあります。電源ボタンを1度短押しし、電源を入れます。次にモードボタンを短押しするとモードが切り替わります。3つのモード[標準モード, P. A. T. (Pin Acquisition Technology), Prism]

1. 標準モード：(図 A) ディスプレイの左横に何も無い状態

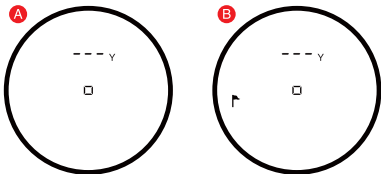
大きな物体までの距離を測定する際に標準モードをお勧めします。電源ボタンを一度短押しすると1回のレーザー照射を行います。電源ボタンを長押しすることでレーザーが連続照射を行い、電源ボタンを離すまでヤード測定を行います。


2. P.A.T. (Pin Acquisition Technology) : (図 B)

▶ 旗のアイコンがLCDディスプレイの左横に現れます

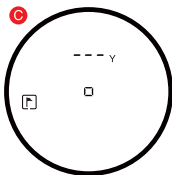
ピンフラッグまたは小さな物体までの距離を測定する際にP. A. T. モードをお勧めします。電源ボタン短押しで1回のレーザー照射、長押しで連続照射となります。

注意 : P. A. T. モードでスキャンしている間、近い距離が測定された場合にのみ距離が変更されます。木やその他の物が背景にある場合、ピンフラッグまでの距離を測定するのに便利です。



- 3. Prism Mode** (図 C) :  四角い線で囲まれた旗のアイコンが LCDディスプレイの左側に表示されるとプリズムモードとなります。電源ボタンを1度短押しすると1回レーザーが照射します。反射した光に当たるまでレーザーを照射し続けます。

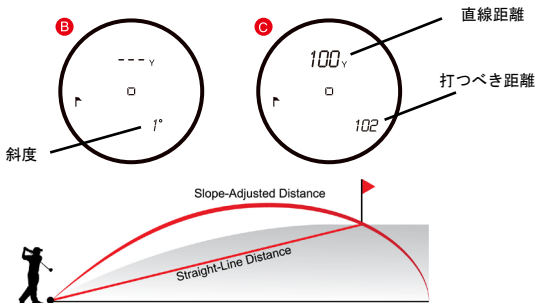
注意: プリズムモードは反射板が付いたピンフラッグ (主に海外仕様) の反射した光を利用して距離を測定します。そのため反射の光がないものに対して測定できませんのでご注意ください。



- 4.** 測定単位をヤードからメートルへ変更するには、電源ボタンがオンの状態からモードボタン”SEL”と表示されるまで長押しします。次に電源ボタンを1度短押しすると”Y” (ヤード) または”M” (メートル) を表示します。正しい単位が表示されたら電源ボタンを2回短押しして終了してください。

傾斜機能

高低差測定では（図 B）のように傾斜度が表示され、（図 C）のように直線距離と高低差を含んだ打つべき距離が右下に表示されます。



高低差測定・直線測定の切り替え

1. **RED** 表示 — Slope function is off 直線測定になります
2. **GREEN** 表示 — Slope function is enabled 高低差測定になります



10進測定解除

TOUR-Sレーザーは小数点以下1桁を測定距離に最も近い数字で表示するよう初期設定されています。ご希望により小数点以下を取り除くことができます。

10進測定解除（1ヤード表示） ⇔ 10進測定（小数点以下1桁表示）

1. 電源ボタンを短押しし電源を入れる
2. モードボタンを2度短押しで早押しする

* 同じように繰り返すことで表示の切り替えが可能です。

OLED DISPLAY

TOUR-Sレーザーは明るさを調節できる有機ELディスプレイを使用しています。TOUR-Sの初期設定は日中のプレイコンディションに合わせた明るいレベルとなっています。暗いところや天候状況に応じて有機ELディスプレイに赤いバックライトの線が見える場合がございます。その際、明るさのレベルを変更することで見えなくなります。

有機ELディスプレイ明るさレベルの調整

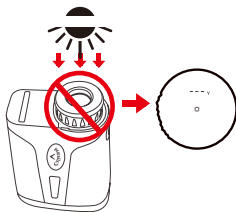
電源ボタンを1度短押しして電源を入れてください。次にモードボタンをディスプレイに”SEL”が表示されるまで長押ししてください。次に電源ボタンを2度短押しし”BL2”を表示します。その後モードボタンを短押しして”BL2”もしくは”BL1”を選んでください。”BL2”は明るいレベル、”BL1”は暗いレベルです。希望の明るさが選択されたら電源ボタンを押して終了します。

操作上の注意

1. TOUR-Sレーザー標準モードでの最大測定距離は5～1200ヤード
P.A.T.モードでの最大測定距離は5～400ヤードです。
精度は±0.5ヤードの誤差があります。
注意：最大測定距離は目標物の特徴や環境条件を含む様々な要素によります。
例えばサイズが大きく、色が明るく、反射する加工がしてあるもの等は最大測定距離が長くなります。測定能力もまた目標物への角度や光の状況に影響される場合があります。
2. 自動電源オフ — 電池寿命を長引かせるために電源を入れた状態で10秒以上操作されなければ自動で電源がオフになります。
3. 天気状況 — 豪雨や濃霧で装置の最大測定距離範囲が限られる場合があります。
4. 防水性能 — IPX3

レーザーの保管

- ・ 接眼レンズを直射日光のあたる場所に置かないでください。レンズのコンデンサー効果がディスプレイ表面内部にダメージを与える可能性があります。



メンテナンス

1. 掃除をする際は傷が付くことを防ぐために柔らかな布のみを使用してください。
2. 水や液体に沈めたりクリーニング用品は使用しないでください。
3. 非常に暑い/寒い場所には保管しないでください。(<10°C - >43°C)
4. 使用していない時はキャリーケースに入れて保管して下さい。

よくある質問

レーザーレンジファインダーが正しくない測定を続けて表示する

- ・ レーザーの表示が希望の測定単位にセットされているか確認してください（メートル/ヤード）
- ・ バッテリーの寿命が著しく低下した場合、レーザーの正確性に影響を与える場合があります。
ローバッテリーアイコンが表示されていれば電池を交換してください
- ・ 小枝・葉・指などが視界を遮っていないか確認してください

接眼レンズをのぞくと視界がぼやける場合は？

- ・ 接眼レンズをまわして視度調整を使いフォーカスの明快度を調節してください
- ・ 小枝・葉・指などが視界を遮っていないか確認してください
- ・ 柔らかい清潔な布を使ってレンズを拭いてください

いつごろ電池を交換するべきですか？

- ・ ローバッテリーアイコンが表示されたら電池を交換をしてください
- ・ レーザーレンジファインダーが不正確な測定を続けたら
- ・ 電源ボタンを押しても電源が入らない場合

レーザーレンジファインダーの電池の種類は？

- ・ CR2 3Volt リチウムバッテリー

P. A. T. Modeはいつ使うべきですか？

- ・ ピンフラッグのような小さな目標を測定する場合に使います
- ・ 木やその他の物が背景にある物の距離を測定する際に使います

警告

- レーザーレンジファインダーを使用中に絶対に直射日光や強烈な光を見ないでください
- レーザーレンジファインダーを人に向けたり狙ったりしないでください
- レーザーレンジファインダーを目や顔に向けたり狙ったりしないでください
- レーザーレンジファインダーを解体しないでください
- レーザーレンジファインダーを液体に浸けないでください
- レーザーレンジファインダーを非常に暑い/寒い温度で保管しないでください
($<10^{\circ}\text{C}$ - $>43^{\circ}\text{C}$)

お問い合わせ

商品に関するお問い合わせは以下の電話番号またはホームページまでご連絡ください

株式会社マニューバーライン

<http://www.callawaydmd.jp>

受付時間/10:00～19:00 月曜日～木曜日

10:00～18:00 金曜日

(土曜日、日曜日、祭祝日、年末年始等、当社指定期間を除く)



© 2018 CALLAWAY GOLF COMPANY. Callaway Golf and the Chevron device are trademarks of Callaway Golf Company. IZZO Golf is an official licensee of Callaway Golf Company.